



LA MANIVELLE

votre bibliothèque d'objets



**RAPPORT
D'ACTIVITÉ
2024**

LA MANIVELLE GENÈVE

EDITO



En 2024, La Manivelle a franchi un cap décisif ! Grâce au soutien précieux de nos partenaires et contributeur·rices, nous avons pu étendre considérablement nos activités avec l'ouverture de trois nouvelles antennes aux Pâquis, à Lancy et à Meyrin. Cette expansion a permis de rapprocher nos services des Genevois·es et de renforcer notre mission de partage, de circularité et de solidarité. Le nombre d'emprunts annuels a ainsi augmenté de près de 50 % par rapport à l'année précédente. Notre réseau s'est renforcé avec l'amélioration de notre service de livraison durable à vélo, en partenariat avec Go-Fast. En 2024, ce dispositif a permis de parcourir 3'678 km, offrant un accès facilité aux objets partagés tout en contribuant activement à la réduction de notre empreinte carbone.

Par ailleurs, une expérimentation de casiers connectés en libre-service a été lancée à Champel, marquant une avancée vers une accessibilité accrue et une autonomie d'utilisation.

L'essor de La Manivelle n'aurait pas été possible sans le soutien de nombreuses communes genevoises et de donateurs institutionnels et privés, qui ont permis l'aménagement de ces nouveaux espaces, l'élargissement de notre catalogue et le renforcement de notre équipe.

Le renforcement de l'équipe a permis une intensification de nos activités communautaires : ateliers de réparation, animations et événements en partenariat avec des associations locales ou des communes.

Toute l'équipe de La Manivelle est fière de cette évolution et enthousiaste face aux défis à venir. Plus que jamais, nous sommes convaincu·es que notre mission répond à un besoin sociétal essentiel, et nous nous réjouissons de poursuivre cette belle aventure avec vous !

L'équipe de la Manivelle



SOMMAIRE

CHIFFRES-CLÉS

ACTIVITÉS MAJEURES

- La bibliothèque d'objets
- La formation professionnelle
- L'atelier de réparation

RENFORCEMENT DE L'ÉQUIPE ET STRUCTURATION

- Recrutements équipe opérationnelle
- Organigramme
- Le conseil d'administration

5 ANTENNES POUR UNE COUVERTURE ACCRUE DU TERRITOIRE

- 3 nouvelles antennes
- Pâquis - Meyrin - Lancy
- Consolidation des 2 antennes existantes
- 5 points relais

INSERTION ET FORMATION

- Partenaires formations
- Accompagnement des apprentis
- Prix Philippe Nordmann

4	COMMUNICATION - MÉDIAS - EVENTS	16
	Développement de la communication	16
	Médias et impact	16
	Événements	17
6	NOTRE RÉSEAU	18
	Nos partenariats	19
8	PROJETS ET RÉPLICATION DU MODÈLE DE MUTUALISATION	20
9	PROJETS ET PERSPECTIVES	21
9	REMERCIEMENTS	21



CHIFFRES-CLÉS



Indicateurs	2022	2023	2024	+/-
Utilisateur·ices	973	1236	2061	+67%
Antennes	1	2	5	+3
Point-relais	3	7	5	-2
Objets empruntés	10 154	14 176	21 192	+51%
Objets différents empruntés	1808	2442	2809	+15%
Objets au catalogue	3 695	5 350	4 118	-1232
Stagiaires formé·es	30	31	35	+4
Objets réparés à l'atelier	257	450	600	+33%
Repair café	2	6	5	-1
Tonnes de CO ₂ économisés	62	320	543	+70%



TOP 5 des + empruntés

2022

- Perceuse visseuse **38**
- Scie sauteuse **37**
- Vélo cargo **37**
- Marteau perforateur **33**
- Scie circulaire **30**

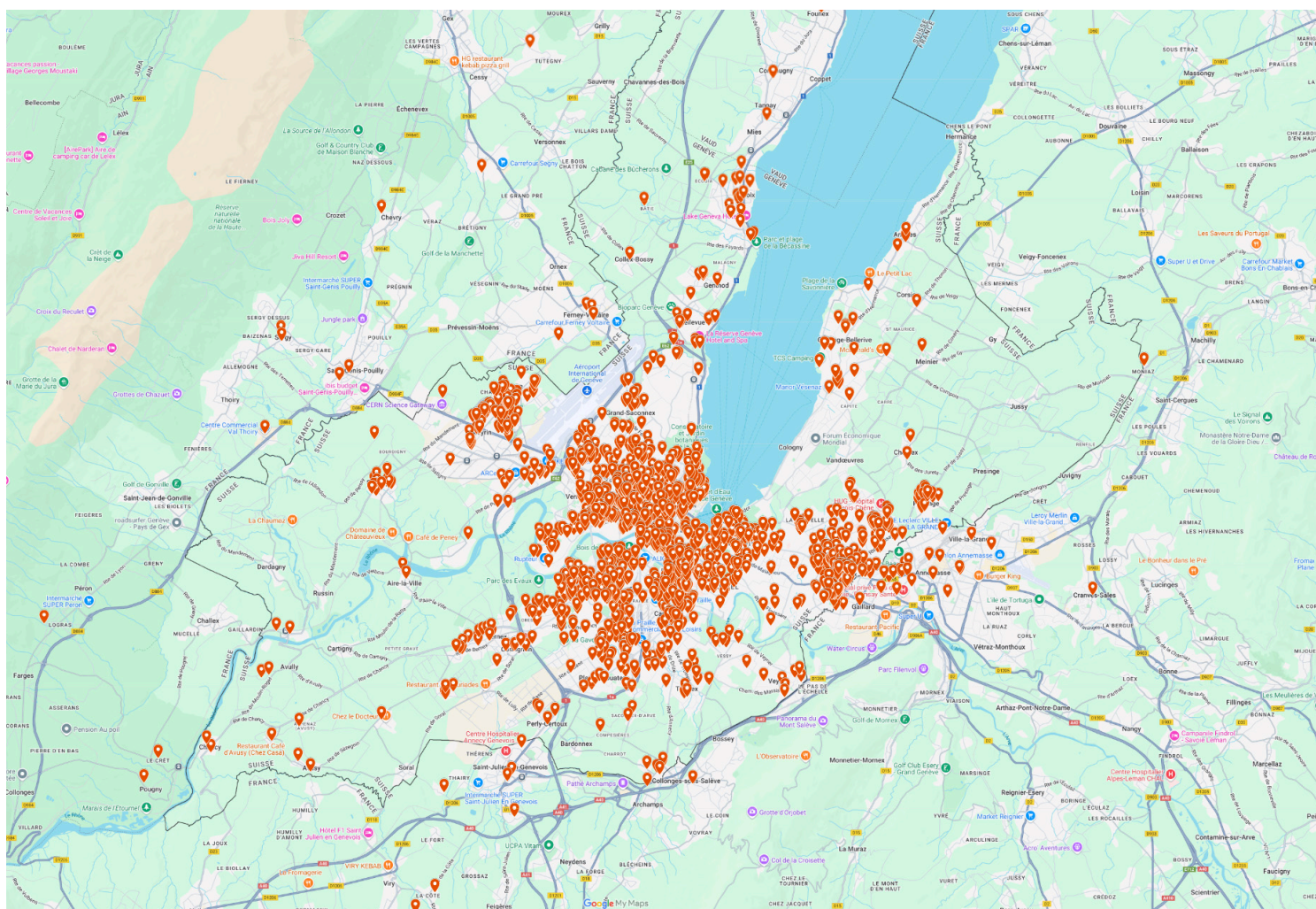
2023

- Marteau perforateur **43**
- Boule à facette 40cm **37**
- Scie circulaire Makita **35**
- Led spot Light **35**
- Nettoyeur/Karcher **34**

2024

- Marteau perforateur **80**
- Nettoyeur tapis karcher **43**
- Lumière laser disco **43**
- Ponceuse excentrique **36**
- Diable **36**

Cartographie des emprunteur·euses en 2024



“ 2'061 emprunteur·euses ”

En 2024, La Manivelle comptait 2'061 emprunteur·euses, provenant des quatre coins du canton et de France voisine.

5

ACTIVITÉS MAJEURES



La bibliothèque d'objets

L'année 2024 a été marquée par une forte croissance de notre bibliothèque d'objets, témoignant d'un intérêt croissant pour la mutualisation et la sobriété. Beaucoup de nos indicateurs sont en très nette hausse :

- +67 % d'utilisateur·rices, soit 2'061 membres actif·ves
- +51 % d'objets empruntés, pour un total de 21'192 prêts
- 5 antennes et 5 points-relais répartis sur le canton

Grâce à cette dynamique, 543 tonnes de CO2 ont pu être évitées, confirmant l'ancrage écologique de notre modèle. La Manivelle s'impose ainsi comme un acteur de référence en matière de consommation responsable.

Un tri qualitatif a été réalisé dans notre catalogue en décembre afin de mieux répondre aux attentes des usager·ères, tout en assurant la pertinence et la fonctionnalité des objets proposés.

L'atelier de réparation

En partenariat avec l'association l'Atelier Réparation, La Manivelle a poursuivi pour la troisième année consécutive son service de réparation, ouvert à toutes et tous. Ce service s'adresse autant aux objets du catalogue qu'à ceux apportés par le public. Proposé à prix modéré avec devis gratuit, il connaît une demande croissante, révélatrice d'une prise de conscience autour de l'allongement de la durée de vie des objets et de l'économie de ressources. En 2024, ce sont 600 objets qui ont été réparés et remis en circulation. Les antennes servent désormais de points de collecte : un système simple, pratique et de proximité pour favoriser l'accès à la réparation au quotidien.

La formation professionnelle

Fidèle à sa mission de transmission, La Manivelle a accueilli 35 stagiaires en 2024, provenant de différentes structures d'insertion et de réinsertion professionnelle.

Ces stages couvrent des domaines clés :

- Accueil
- Logistique
- Administration
- Communication

Chaque personne formée a pu acquérir des compétences concrètes tout en contribuant activement à la vie de la coopérative. Ce modèle gagnant-gagnant renforce l'inclusion professionnelle et amplifie l'impact social de La Manivelle.



Repair café à l'antenne des Charmilles à la MACO animé par Sébastien et Yannick



Juliette - Championne de gymnastique acrobatique - en stage découverte à La Manivelle

RENFORCEMENT DE L'ÉQUIPE ET STRUCTURATION

En 2024, La Manivelle a franchi un cap dans sa structuration grâce à un soutien financier accru. Ce développement s'est traduit par le recrutement d'un logisticien, ancien stagiaire PPE+.

Trois nouvelles personnes ont rejoint l'équipe : deux responsables pour les antennes des Pâquis et de Lancy, et un coordinateur pour le projet PAMOS, dédié au prêt d'objets pour les arts de la scène, en partenariat avec la Comédie de Genève et Tigre, avec le soutien de la Ville de Genève.

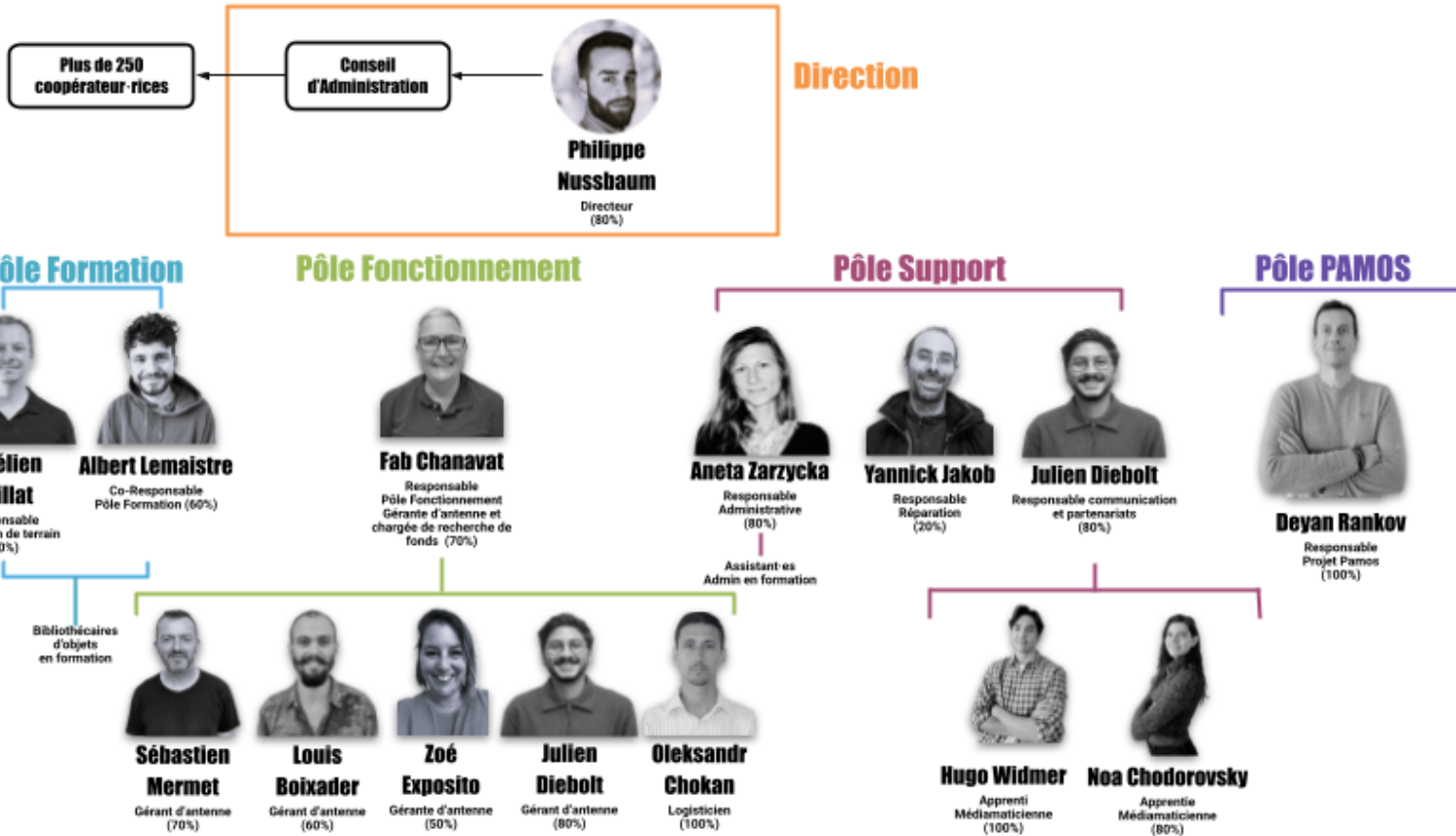
Nous avons également accompagné une apprentie médiamaticienne jusqu'à l'obtention de son diplôme, avant de lui proposer un premier contrat pour faciliter son insertion professionnelle.

L'arrivée de ces nouvelles compétences a renforcé l'équipe, tout en mettant l'accent sur la transmission des valeurs de La Manivelle. Depuis janvier, l'ensemble de l'équipe suit une formation en gouvernance partagée-distribuée pour accompagner cette évolution.

Nous remercions chaleureusement les partenaires et institutions qui rendent ces avancées possibles.



2024



Le conseil d'administration

Le comité d'administration (CA) de La Manivelle joue un rôle central dans la structuration et la professionnalisation de l'organisation. Il réunit des membres aux expertises complémentaires, allant de la gestion des ressources à l'accompagnement social, en passant par la formation, le développement des partenariats et la gouvernance associative.

Cette diversité de compétences permet de soutenir efficacement l'équipe salariée dans la mise en œuvre des activités et de garantir la pérennité du projet.

Voici la liste des membres du CA en 2024 :

Anahide Bondolfi
Robert Stitelmann
Eve Saillet
Ivetta Gerasimchuk

Maude Katz
Loic Volpé
Philippe Nussbaum
Fabien Delpy



5 ANTENNES POUR UNE COUVERTURE ACCRUE DU TERRITOIRE

3 nouvelles antennes

L'année 2024 a été marquée par une croissance significative pour La Manivelle, renforçant notre mission de faciliter l'accès à la mutualisation d'objets. Grâce au soutien précieux de nos partenaires, nous avons inauguré trois nouvelles antennes situées aux Pâquis, à Lancy et à Meyrin.

Ces implantations stratégiques couvrent désormais les principaux bassins de population genevois, rendant nos services accessibles à plus de 25'000 citoyen·nes. Cette expansion illustre notre engagement à promouvoir une consommation plus durable, en offrant une alternative pratique, économique et écologique à l'achat d'objets.

La professionnalisation de notre organisation a été essentielle pour accompagner cette croissance. En renforçant nos processus internes et en élargissant notre réseau de partenaires, nous avons pu assurer une gestion efficace des antennes et répondre aux besoins croissants de notre communauté.



Inauguration antenne des Pâquis



Inauguration antenne de Meyrin



Inauguration antenne de Lancy



Pâquis – dès février 2024

Située à la Cour Royaume, l'antenne des Pâquis s'est rapidement intégrée dans la vie du quartier, en poursuivant activement sa mission de promotion d'une consommation durable et responsable.

Pour renforcer les liens avec les habitant·es, plusieurs événements conviviaux ont été organisés par Albert, le responsable d'antenne, en collaboration avec d'autres acteurs engagés dans l'animation et la cohésion du quartier. Ces rendez-vous réguliers ont dynamisé la vie sociale, amélioré le cadre de vie et donné lieu à des collaborations ludiques, à l'image de la diversité du quartier.

Meyrin – dès août 2024

L'ouverture de l'antenne de Meyrin, rue des Boudines 1, représente une nouvelle étape importante dans le développement de La Manivelle. Ce projet a vu le jour grâce au soutien de la Ville de Meyrin et à l'appui d'associations locales telles que Meyrin Durable. Ces partenariats permettent aujourd'hui à La Manivelle de jouer pleinement son rôle dans l'économie circulaire et la transition écologique à l'échelle communale. Louis, responsable de l'antenne, a engagé un dialogue actif avec les acteurs locaux de la durabilité et amorcé plusieurs collaborations prometteuses.

La Ville de Meyrin a également contribué à la dotation initiale en objets et proposé des abonnements annuels à ses habitant·es et collaborateurs/trices pour faire connaître le service.

Lancy – dès septembre 2024

La Manivelle a ouvert une antenne à l'Espace 62, avenue des Communes-Réunies 62, en partenariat avec la Ville de Lancy et la Maison de Quartier. Cette implantation s'inscrit dans une volonté commune de favoriser l'économie circulaire et l'entraide locale, en proposant un service de prêt d'objets de proximité. Grâce à cette collaboration, La Manivelle renforce son ancrage territorial tout en contribuant à la vie du quartier. Les premiers jalons d'ateliers créatifs ont été posés. Ils seront organisés sur place par Zoé, la responsable d'antenne, spécialiste des activités participatives, ludiques et colorées.

La Ville de Lancy a également participé à la dotation en objets et offert des abonnements annuels à ses habitant·es et collaborateurs/trices pour améliorer la visibilité du projet et promouvoir la consommation durable.

CONSOLIDATION DES 2 ANTENNES EXISTANTES

Charmilles

L'antenne historique de La Manivelle, située au 87 chemin des Sports aux Charmilles, au sein de la Manufacture Collaborative (MACO) et ouverte en 2021, a su fidéliser son public au fil des années, sous la houlette de Seb, son responsable engagé et dynamique.

En 2024, elle a confirmé sa vitalité en affichant les meilleurs résultats en matière de fréquentation et d'emprunts. Implantée dans un espace partagé avec plusieurs acteur·ices clés de l'économie circulaire, elle bénéficie de synergies solides qui renforcent sa visibilité et son attractivité auprès du public genevois.

Thônex

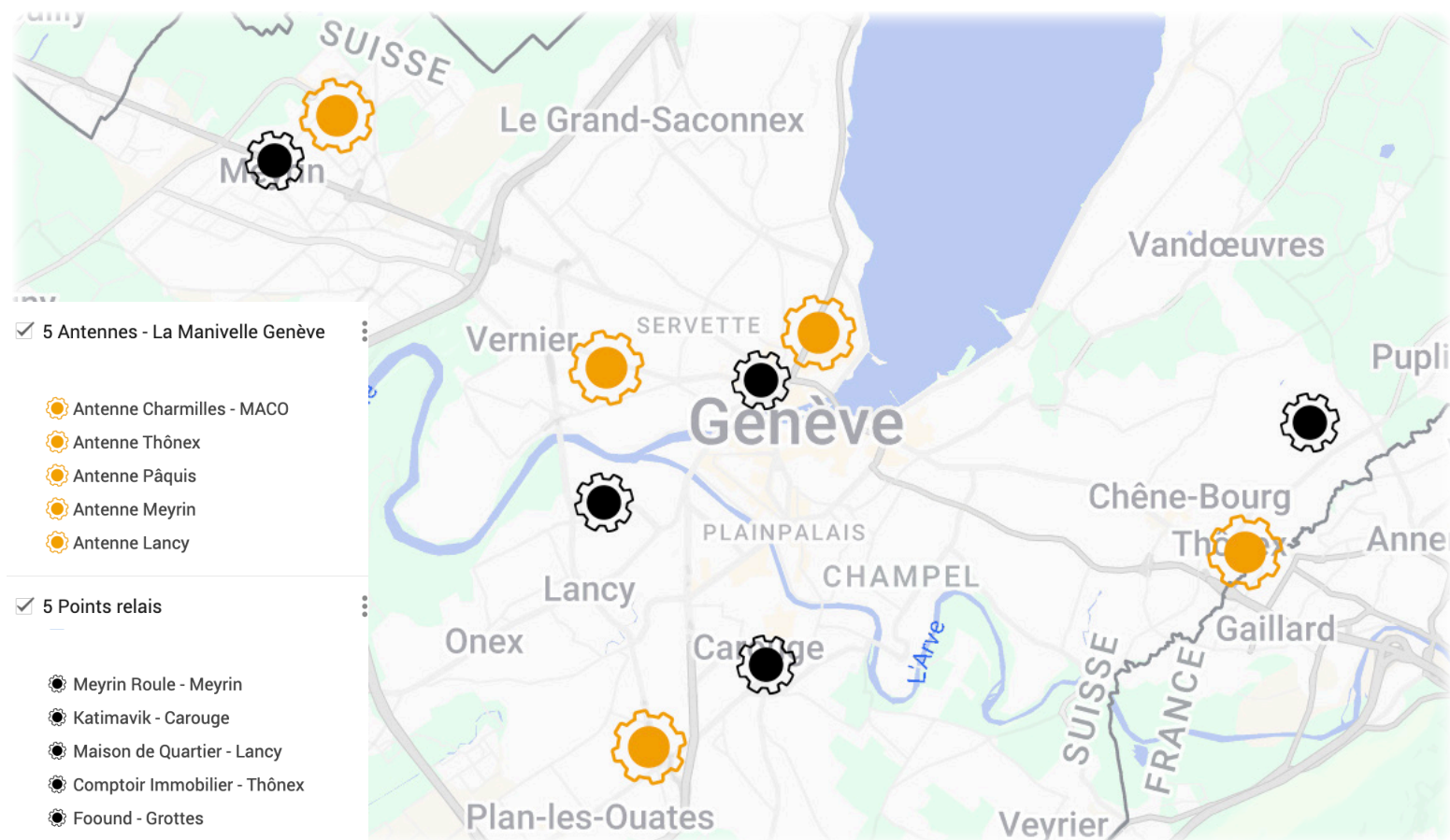
En 2024, l'antenne de Thônex, ouverte fin 2023 à la rue de Genève 96, a confirmé son ancrage local en devenant un lieu de référence pour les habitant·es de la commune et des environs. Grâce à l'implication de Fab, sa responsable d'antenne, de bénévoles, et à des partenariats actifs avec les acteur·ices locaux·ales, elle a vu son nombre d'usager·ères croître, tout en contribuant à la promotion d'une consommation responsable et au renforcement du lien social.

En collaboration avec la Ville de Thônex et ses services de la cohésion sociale et de la durabilité, 100 abonnements gratuits ont été distribués aux habitant·es. La Manivelle a aussi participé à la Semaine sans écran (mai) et à la Semaine de la valorisation des déchets (septembre), avec un repair-café et une séance de sensibilisation auprès des concierges de la commune.

Les communes de Chêne-Bourg et Puplinge ont également offert respectivement 50 et 20 abonnements, élargissant ainsi la portée de l'antenne sur le territoire.

En décembre, l'antenne a déménagé dans son nouveau lieu à la rue de Genève 150.





5 point-relais

Nos emprunteur·euses pouvaient réserver leurs objets sur notre catalogue en ligne et venir les récupérer dans 5 point-relais à travers le canton :

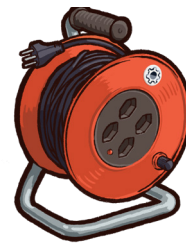
- Meyrin: Meyrinroule, Avenue de Vaudagne 1, 1217 Meyrin
- Grottes : Foound, Rue Jean-Dassier 7, 1201 Genève
- Carouge: Katimavik, au Passage de l'intendant 8, 1227 Carouge
- Lancy: Maison de quartier, Route de Saint-Georges 86, 1213 Petit-Lancy
- Belle Terre : Comptoir Immobilier, Place du Métral 1, 1226 Thônex

Fin de collaboration :

La Manivelle et la RENFILE à Meyrin et Plan-les-Ouates ont décidé de stopper la collaboration pour des raisons d'organisation, et de proximité avec l'antenne de Meyrin.



INSERTION ET FORMATION



En 2024, La Manivelle a renforcé la professionnalisation de son pôle Formation en accompagnant 35 participant·es, issu·es de 6 structures, dans leur parcours d'insertion.

Parmi iels, 14 ont été formé·es aux métiers du commerce de détail, 13 à la logistique en antenne, 6 à l'administration et 2 à la médiamatique/communication. Ces expériences leur ont permis de développer des compétences essentielles en gestion de l'accueil, en logistique, en prêt d'objets et en tâches administratives, consolidant ainsi leur employabilité.

Sur les 12 derniers mois, plus de 95 % des participant·es ont achevé leur formation de six mois au sein de La Manivelle. Nombre d'entre elles et eux ont exprimé le souhait de poursuivre leur engagement, témoignant de la qualité de l'accompagnement proposé par la coopérative.

Partenaires formation

Travail Plus

Accueil de personnes en formation au sein de l'équipe en charge du service de prêt.

Hospice Général

Intégration de bénéficiaires en parcours de réinsertion dans les missions liées au prêt d'objets.

CFPP – Centre de Formation Pré-Professionnel

Accueil régulier de stagiaires pour des stages d'observation et d'orientation de quelques semaines, leur permettant de valider leur projet d'apprentissage.

PPE+ du réseau APRÈS-GE

Encadrement de personnes au chômage dans le cadre de missions de six mois.

Transit Meyrin

Accueil de stagiaires suivi·es par les travailleurs sociaux de la commune de Meyrin.

Fondation Qualife

Depuis fin 2024, La Manivelle collabore avec la Fondation Qualife pour proposer des stages d'exploration d'un mois à destination des jeunes. Ces stages leur permettent de découvrir différents environnements professionnels, d'identifier leurs affinités et de mieux appréhender les réalités du monde du travail en vue d'une insertion réussie.

Accompagnement des apprentis en Médiamatique

En 2024, La Manivelle a poursuivi son engagement en faveur de la formation en encadrant trois apprentis médiamaticien·nes : Noa, Hugo et Lucie.

Noa a validé avec succès sa première année d'apprentissage et s'est investi·e dans la gestion des publications sur les réseaux sociaux, apportant un regard neuf et créatif à notre communication.

Hugo a brillamment terminé sa deuxième année, en développant ses compétences en graphisme et en contribuant activement à l'évolution de l'identité visuelle de La Manivelle.

Lucie, en dernière année, a réalisé son travail de fin d'apprentissage (TPI) autour de La Manivelle. Elle a obtenu son CFC avec succès. Convaincue par son travail et son implication, l'équipe lui a proposé un CDI (d'août à décembre) pour l'accompagner dans ses premiers pas professionnels. Elle a notamment réalisé la refonte du site internet, participant activement au développement numérique de la coopérative.

L'accompagnement de ces apprentis s'inscrit dans la volonté de faire de La Manivelle un lieu de transmission, d'apprentissage et de professionnalisation, où la théorie se confronte à l'expérience concrète du terrain. Nous sommes fier·es de les avoir soutenu·es dans leur évolution et de leur avoir offert un cadre stimulant pour développer leurs compétences.

Reconnaissance au Prix Philippe Nordmann 2024

En 2024, La Manivelle a été présélectionnée pour le Prix Philippe Nordmann, une distinction qui met en lumière des initiatives engagées en faveur des personnes vulnérables. Cette reconnaissance souligne l'importance de sa mission de formation et d'accompagnement. En accueillant des personnes aux parcours variés, parfois marqués par des difficultés, La Manivelle leur offre un cadre propice au développement de compétences pratiques, à l'autonomie et à l'insertion sociale et professionnelle.



COMMUNICATION - MÉDIAS - EVENTS

DÉVELOPPEMENT DE LA COMMUNICATION

En 2024, La Manivelle a développé de nouveaux outils pour améliorer sa visibilité et toucher un public plus large.

Des supports imprimés variés (flyers, bons mois offert, bâches, roll-ups, affiches) et de la signalétique (enseignes, chevalets de trottoir, stickers vitrine) ont été créés pour renforcer sa présence sur le terrain.

Le développement des réseaux sociaux s'est accéléré avec des partenariats sponsorisés avec des influenceurs et des collaborations médiatiques. Une campagne promotionnelle, incluant un « tous-ménages » a accompagné l'ouverture de l'antenne de Meyrin.

Enfin, La Manivelle a renforcé son réseau en établissant de nouveaux partenariats avec diverses associations et structures locales.

Grâce à ces actions, La Manivelle continue de consolider son ancrage local et d'affirmer son engagement pour une consommation plus responsable et accessible à tou-te-s.

MÉDIAS ET IMPACT

Nous avons bénéficié de 18 apparitions dans les médias : presse, radio, réseaux sociaux, TV et cinéma

8 presse écrite : 20minutes, Vivre à Genève, Le Chênois, Le Grand Dauphiné, Génération, Magazine PS, Tribune de Genève, Meyrin Ensemble

4 radios : One FM, Radio Lac, Radio Pâquis, Radio Magny

4 réseaux sociaux : FRC (x2), RTS, Radio Pâquis

2 télévisions : RTS, Léman Bleu

1 cinéma : Lanceurs de défis d'Yves Magat

15 Extra | Mars / Avril 2024 | n° 549

A votre service

La Manivelle à Thônex, la bibliothèque de partage d'objets

La Manivelle est une coopérative à but non lucratif qui propose un service unique à son territoire, mais pour des objets. Ses deux antennes principales ont "Empreinte sur les Châteaux" et "Objets précieux qui restent". Avec plus de 4000 objets au catalogue, elle offre à ses emprunteurs un service pratique et accessible qui répond à un grand nombre de besoins. Elle est un lieu de partage, un lieu de rencontre, un lieu de service de réparation pour le grand public sur deux sites. Ce projet est porté depuis ses débuts par Robert Golbach, pour encourager une prise en compte par le territoire, l'échange et l'entraide. C'est ainsi que La Manivelle a développé des partenariats avec diverses structures locales, des associations, des entreprises et des citoyens. L'objectif est d'offrir un service de proximité et de renforcer le lien social.



Une grande mission nous attendait pour accompagner également des personnes en collaboration avec des structures locales comme l'Office Cantonal de l'Emploi ou des programmes de réparation des objets en préprogrammation. Nous sommes très fiers de pouvoir offrir un service de proximité et de renforcer le lien social. C'est ainsi que La Manivelle a développé des partenariats avec diverses structures locales, des associations, des entreprises et des citoyens. L'objectif est d'offrir un service de proximité et de renforcer le lien social.

Vivre à Genève
N°98
14

Quartiers

→ L'équipe de l'antenne de la Manivelle des Pâquis.

UNE NOUVELLE ANTENNE DE LA MANIVELLE AUX PÂQUIS

Après une installation aux Charmilles en 2021, la bibliothèque d'objets La Manivelle a ouvert une nouvelle antenne en février 2024 au cœur des Pâquis, dans une arcade de la Cour Royale (accessible depuis les rues de la Navigation ou du Môle). Elle permet d'emprunter des objets utilisés occasionnellement, plutôt que de les acheter neufs. Percuses, tentes de camping, vidéo-projecteurs ou encore boules à facettes, la coopérative propose au total plus de 4000 objets pour tous types d'activités (bricolage, jardinage, construction, cuisine, nettoyage, sport, loisirs, fêtes,



etc.). Pour profiter du service de prêt, on peut s'abonner à l'année, au mois, ou pour un seul emprunt. Le Service Agenda 21 – Ville durable de la Ville de Genève soutient ce projet, pratique et bénéfique pour la planète. Mutualiser et emprunter un objet utilisé peu fréquemment évite en effet la surconsommation et l'impact environnemental de la production du même objet neuf.

PHOTO: LA MANIVELLE

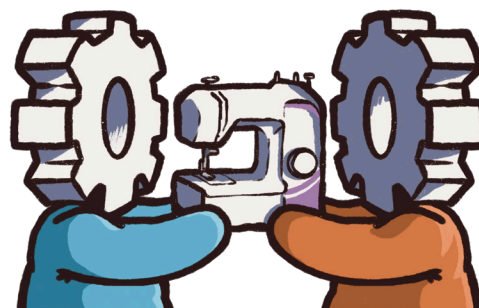
ÉVÉNEMENTS

29 manifestations



7 mars	Inauguration de l'antenne des Pâquis
16 mars	Ferme du Lignon (Festival du Film Vert)
22 mars	École des Boudines à Meyrin (Festival du Film Vert)
20 avril	Partenariat avec SCHG
4 mai	Banquet Urbain aux Acacias
17 mai	Fête à l'ATP au Grand-Saconnex
21 mai	Goûter durable dans le cadre de la semaine sans écran de l'APET. En collaboration avec Epivert à Thônex
25 mai	Banquet Urbain aux Pâquis
25 & 26 mai	Vessy en Mouvement aux Berges de Vessy
31 mai	Fête des voisins aux Pâquis (Cour Royaume)
1er juin	Fête des voisins MACO
7 juin	Partenariat avec bibliothèque des Pâquis (Cour Royaume)
21 juin	Fête de la musique en partenariat avec Radio Pâquis et Ludothèque (Cour Royaume)
28 juin	Partenariat avec Créatelier (Cour Royaume)
12 juillet	Festival Scène Meyrinoise
14 au 18 août	Fête de Genève : "Genève Genève" : stand d'info + barbe à papa + présence stands récupération de vaisselle consignée
23 août	Repair Café en partenariat avec Genève Roule, Histoire sans Chute et l'atelier Réparation (Cour Royaume)
30 août	Partenariat avec Pression Urbaine (Cour Royaume)
16 septembre	Rentrée du climat à l'HETS Écologie et Travail Social
17 septembre	Marché de Chêne Bourg
17 septembre	Prise de parole de Philippe Nussbaum suite à diffusion du film "Lanceurs de défis" (Festival du Film Vert)
19 septembre	Inauguration de l'antenne de Meyrin
20 septembre	Inauguration de l'antenne de Lancy
21 septembre	Alternatiba
21 septembre	Repair Café et collecte de dons d'objets à l'antenne de Thônex
28 septembre	Les Pâquis sont à la rue
28 septembre	Repair Café et portes ouvertes MACO
15 octobre	Journée du Numérique Responsable à Uni Mail
19 octobre	Balade à la découverte des Pâquis à l'antenne des Pâquis
1 & 2 novembre	Smart City Xperience : Hackaton avec SIG et Open Geneva
8 au 10 novembre	Automnales à Palexpo
6 & 7 décembre	Vide grenier "La Manivelle est à vous" à l'antenne des Charmilles

NOTRE RÉSEAU



Nos partenariats

Canton de Genève

Dans le cadre de la campagne cantonale Mon Climat, destinée à sensibiliser la population aux enjeux environnementaux, le Canton de Genève a offert 500 abonnements mensuels gratuits à La Manivelle. Cette initiative a permis de faire découvrir la bibliothèque d'objets à un large public, tout en valorisant des pratiques de consommation plus sobres et responsables.

Communes partenaires

Nous exprimons notre profonde gratitude à la Ville de Genève, à la Ville de Lancy, à la Ville de Meyrin et à la Ville de Thônex, dont l'engagement fort rend possible l'implantation et le développement de nos antennes. Grâce à leur soutien, La Manivelle peut proposer un service de proximité à la population, favoriser un accès équitable aux objets partagés et encourager une consommation plus durable, tout en renforçant les liens sociaux dans les quartiers et les communes.

Autres communes

Nous remercions chaleureusement les communes de Bellevue, Carouge, Chêne-Bourg et Puplinge pour leur soutien actif en faveur d'une consommation durable. En finançant des abonnements annuels pour leurs habitant-es, ces communes facilitent l'accès à nos services et contribuent concrètement au développement d'une économie circulaire et solidaire. Nous saluons également l'engagement exemplaire de la commune d'Onex qui, en plus d'avoir offert des abonnements tout au long de l'année, a mis en place un service de livraison à domicile pour les objets empruntés. Cette mobilisation locale témoigne de la confiance accordée à notre projet commun, solidaire et écologique. Nous tenons aussi à remercier les communes d'Aire-la-Ville, Choulex, Coligny, Confignon, Grand-Saconnex, Meinier, Presinge, Satigny et Veyrier, qui nous ont soutenu via des subventions ponctuelles ou annuelles. Ce soutien contribue à faire vivre le projet de La Manivelle sur l'ensemble du territoire genevois.

APRÈS-GE

Partenaire de longue date, APRÈS-GE nous a accompagnés en 2024 dans le cadre du programme Rez Actif. Les heures de coaching obtenues ont permis à La Manivelle de renforcer ses outils internes, notamment en matière de gestion financière et de contrôle interne. Nous avons également eu l'opportunité de participer à la campagne Locali, qui a offert une belle visibilité à notre projet auprès du public genevois.

Insertion Genève

Depuis 2024, La Manivelle est membre du réseau Insertion Genève, confirmant son engagement en faveur de l'intégration sociale et professionnelle. Cette collaboration renforce notre capacité à proposer des parcours d'insertion concrets, en particulier pour les personnes en situation de précarité.

NOTRE RÉSEAU



Alternatiba

La Manivelle poursuit sa collaboration avec le collectif Alternatiba, avec qui elle partage des valeurs fortes d'écologie, de justice sociale et d'économie alternative. Nous avons notamment participé à plusieurs événements organisés par le collectif, dont les Villages des alternatives, où nous avons partagé un stand avec La MACO. Ces moments ont permis de renforcer nos liens et de sensibiliser un large public à la mutualisation des ressources et aux alternatives concrètes pour une société plus durable.

Comète Meyrin

En 2024, une rencontre fructueuse avec la coopérative Comète a abouti à une décision forte : La Manivelle deviendra, dès 2025, membre coopérateur de Comète. Cette alliance s'inscrit dans une vision partagée de l'économie circulaire et du partage des ressources à l'échelle locale.

Faîtière des bibliothèques d'objets en Suisse

En 2024, La Manivelle a exprimé son intérêt pour la création d'une faîtière nationale regroupant les bibliothèques d'objets en Suisse. Cette démarche vise à mutualiser les outils (notamment numériques), à partager les bonnes pratiques et à défendre collectivement les intérêts du secteur au niveau national.

SIG - Eco 21

Le programme éco21 des Services Industriels de Genève (SIG) a joué un rôle essentiel dans le développement de La Manivelle. Grâce à son soutien, la coopérative a pu renforcer son impact environnemental en promouvant activement la mutualisation des objets et la réduction de la consommation de ressources. Le partenariat avec éco21 a notamment permis de structurer et professionnaliser les activités de prêt, d'élargir le catalogue d'objets disponibles, et de sensibiliser un large public aux enjeux de la sobriété énergétique. Ce soutien a également contribué à éviter l'émission de plusieurs centaines de tonnes de CO₂, en réduisant les besoins d'achats neufs grâce au partage.

Nos généreux donateurs

La Manivelle tient à exprimer sa plus profonde reconnaissance à la Fondation Gelbert, à la Fondation Ernst Göhner, à la Fondation Leenaards, à la Loterie Romande pour leur soutien essentiel tout au long de l'année 2024. Leur engagement a été déterminant pour permettre le déploiement de nos activités : aménagement de nouveaux espaces, acquisition de matériel, couverture des coûts logistiques et ouverture de nouvelles antennes. Grâce à leur confiance, La Manivelle a pu poursuivre sa mission de promotion d'une consommation durable, de renforcement du lien social, et de développement d'une économie circulaire accessible à toutes et tous. Nous leur adressons nos sincères remerciements pour leur précieuse contribution et pour avoir cru en notre initiative.

PROJETS ET REPLICATION DU MODÈLE DE MUTUALISATION

Casiers connectés – Quartier de Champel

Dans le cadre d'une collaboration entre La Manivelle et la Régie Grange, et grâce au soutien financier de la Loterie Romande, un projet pilote innovant a été lancé à Champel : l'installation de casiers connectés dans deux immeubles. Les habitant-es peuvent y emprunter librement 20 objets sélectionnés selon leurs besoins quotidiens. Ce dispositif sensibilise à la mutualisation et à la consommation responsable en proposant une expérience concrète des bénéfices du partage. Accessible 24h/24 et 7j/7, ce système flexible facilite la vie quotidienne tout en réduisant les achats inutiles, les déchets et en renforçant la cohésion communautaire.

Ce modèle prometteur pourrait être déployé dans d'autres quartiers et résidences genevoises à l'avenir.

PAMOS – Mutualisation d'objets pour les arts de la scène

Le projet PAMOS, initié par la Comédie de Genève en collaboration avec la faïtière Tigre, est géré au quotidien par La Manivelle. Il propose aux compagnies théâtrales professionnelles un accès à un catalogue en ligne de plus de 800 objets et accessoires : chaises, tables, malles, valises, etc.

Cette solution mutualisée, soutenue par la Ville de Genève, permet de réduire les coûts d'achat, de fabrication, de transport et de stockage de matériel scénique, tout en limitant l'empreinte écologique du secteur culturel. Ce projet s'inscrit pleinement dans une logique d'économie circulaire appliquée au monde artistique, et pourrait s'étendre progressivement à d'autres acteur-ices du milieu.

Saint-Mathieu – Une bibliothèque d'objets de quartier

La Manivelle accompagne actuellement un groupe d'habitant-es du quartier de Saint-Mathieu, dans la commune de Bernex, dans la création d'une bibliothèque d'objets de proximité. Porté par des bénévoles du quartier et soutenu par la commune, ce projet vise à mutualiser les ressources au niveau local, à tisser du lien social, et à encourager des pratiques de consommation durables et solidaires dans la vie quotidienne des habitant-es.

Au delà de la frontière suisse

En 2024, La Manivelle a initié des échanges avec des bibliothèques d'objets en France voisine. Elle a rencontré l'équipe de l'Objethèque de Chambéry, à qui elle a offert un don d'objets pour soutenir leur lancement. Des échanges ont également eu lieu avec la Bibliothèque d'Objets de Besançon, à laquelle La Manivelle a partagé son expérience et ses conseils. Ces rencontres témoignent de notre volonté de soutenir l'essaimage du modèle de mutualisation au-delà des frontières et de contribuer activement à la structuration de ce mouvement à l'échelle transfrontalière.



PROJETS ET PERSPECTIVES

Afin de consolider la dynamique positive observée en 2024 et de répondre à la croissance du nombre de prêts, La Manivelle poursuivra ses efforts en renforçant la professionnalisation de son service d'emprunt, avec pour objectif une amélioration continue de la qualité et de l'expérience proposée aux usager·ères. Cette ambition s'appuiera notamment sur les récentes ouvertures des antennes de Lancy, Meyrin et des Pâquis, qui renforcent notre ancrage territorial.

Parallèlement, nous continuerons à développer notre offre de formation et d'insertion socioprofessionnelle, en collaboration étroite avec nos partenaires institutionnels et associatifs. Dans une logique de pérennisation et d'efficacité, nous consoliderons nos partenariats stratégiques, en privilégiant les collaborations avec des acteur·ices publics et privés partageant nos valeurs. Nous encouragerons la création de nouveaux groupes thématiques de mutualisation – notamment dans les domaines de la culture et du spectacle vivant – afin d'élargir notre réseau et d'augmenter notre impact.

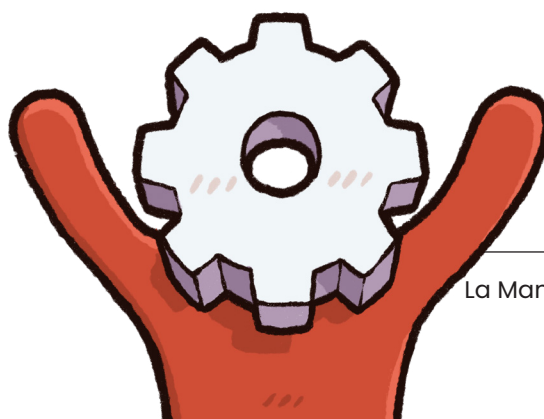
Enfin, pour améliorer l'accessibilité et fluidifier la logistique, nous prévoyons de développer un réseau élargi de points-relais pour la livraison, en collaboration avec des structures locales. L'identification de nouveaux lieux partenaires se poursuivra activement, afin d'optimiser notre couverture géographique et de toucher de nouveaux publics.

REMERCIEMENTS

Nous adressons un immense merci à toutes celles et ceux qui font vivre La Manivelle au quotidien : à nos emprunteur·euses, qui utilisent nos objets avec soin, à nos coopérateur·rices, qui nous soutiennent depuis le début, et à toutes les personnes qui font appel à notre service de réparation. Ensemble, nous contribuons à construire un monde plus sobre, plus solidaire, et nous en sommes fier·es !

Nous remercions chaleureusement toutes les personnes qui s'engagent à nos côtés : notre équipe salariée, les membres du conseil d'administration, les personnes en formation, ainsi que nos bénévoles. C'est grâce à l'implication de chacun·e que La Manivelle continue de tourner.

Enfin, un grand merci à nos partenaires institutionnels, au Canton de Genève et aux communes qui rendent notre service possible et accessible à toutes et tous.





LA MANIVELLE

votre bibliothèque d'objets

