



LA MANIVELLE

votre bibliothèque d'objets

RAPPORT D'ACTIVITÉ 2025



SOMMAIRE

1 Le mot de la direction

2 Chiffres clés

3 Organigramme : Équipe & conseil d'administration

4 Le cercle fonctionnement

- Nos cinq antennes
 - La logistique
 - L'Atelier Réparation
-

5 Le cercle formation

6 Le cercle communication

7 Projets parallèles

- PAMOS
 - Accompagnement à la mutualisation
 - Casiers connectés
-

8 Remerciements

1

Le mot de la direction

L'année 2025 a été une année charnière pour La Manivelle. Une année exigeante, parfois complexe, mais profondément structurante. Elle a confirmé à la fois la pertinence de notre mission et la nécessité de consolider durablement notre modèle pour répondre aux enjeux sociaux, économiques et environnementaux auxquels la société fait face.

Dans un contexte marqué par des tensions financières, une pression accrue sur les ressources associatives et des attentes toujours plus fortes en matière d'impact, La Manivelle a poursuivi son développement en cohérence avec sa mission de mutualisation d'objets et de promotion de pratiques de consommation plus sobres. Maintenir et faire vivre cinq antennes, garantir des heures d'ouverture pertinentes, accompagner des personnes en formation et en insertion, tout en renforçant nos partenariats institutionnels et associatifs, a demandé un engagement collectif important.

Sur le terrain, l'impact de La Manivelle s'est confirmé. Chaque objet emprunté plutôt qu'acheté, chaque réparation effectuée, chaque compétence transmise, participe concrètement à la réduction des déchets, à la baisse des émissions de CO₂ et au soutien à la population. Au-delà des chiffres, ce sont surtout des usages qui évoluent, des habitudes qui changent et des communautés locales qui se renforcent autour d'une autre manière de consommer et de partager. Rien de tout cela ne serait possible sans l'engagement des équipes, des personnes en formation, des bénévoles, des membres du conseil d'administration, ni sans la confiance renouvelée de nos partenaires publics et privés. Leur soutien, qu'il soit financier, opérationnel ou stratégique, est déterminant pour continuer à faire de La Manivelle un acteur crédible et reconnu de l'économie circulaire genevoise.

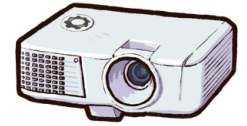
À l'heure où de nombreux modèles sont remis en question, notre activité en 2025 confirme que des alternatives existent, à condition de leur donner les moyens de se déployer et de durer. La Manivelle aborde 2026 avec lucidité, mais aussi avec conviction : celle que le partage, la mutualisation et la coopération constituent des leviers concrets pour construire des communautés plus solidaires et durables.

Philippe Nussbaum - Directeur de La Manivelle

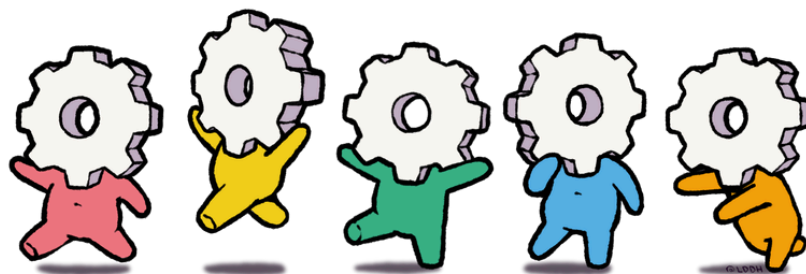


2

Chiffres clés



INDICATEURS	2023	2024	2025	2025 vs 2024 (+/-)
Utilisateurs·ices	1236	2061	2687	30,37%
Antennes	2	5	5	0%
Points-relais	7	5	4	-1
Objets empruntés	14176	21192	25076	18,33%
Objets différents empruntés	2442	2809	3577	27,30%
Objets au catalogue	5350	4118	4577	11%
Bénéficiaires formé·es	31	35	39	11,10%
Objets réparés à l'Atelier Réparation	450	600	1000	66,67%
Repair cafés	6	5	19	280%
Tonnes de CO2 économisées grâce au prêt d'objets	320	543	642	14%
Nombre de km parcourus par les coursiers à vélo	N/D	3679	4571	24,26%



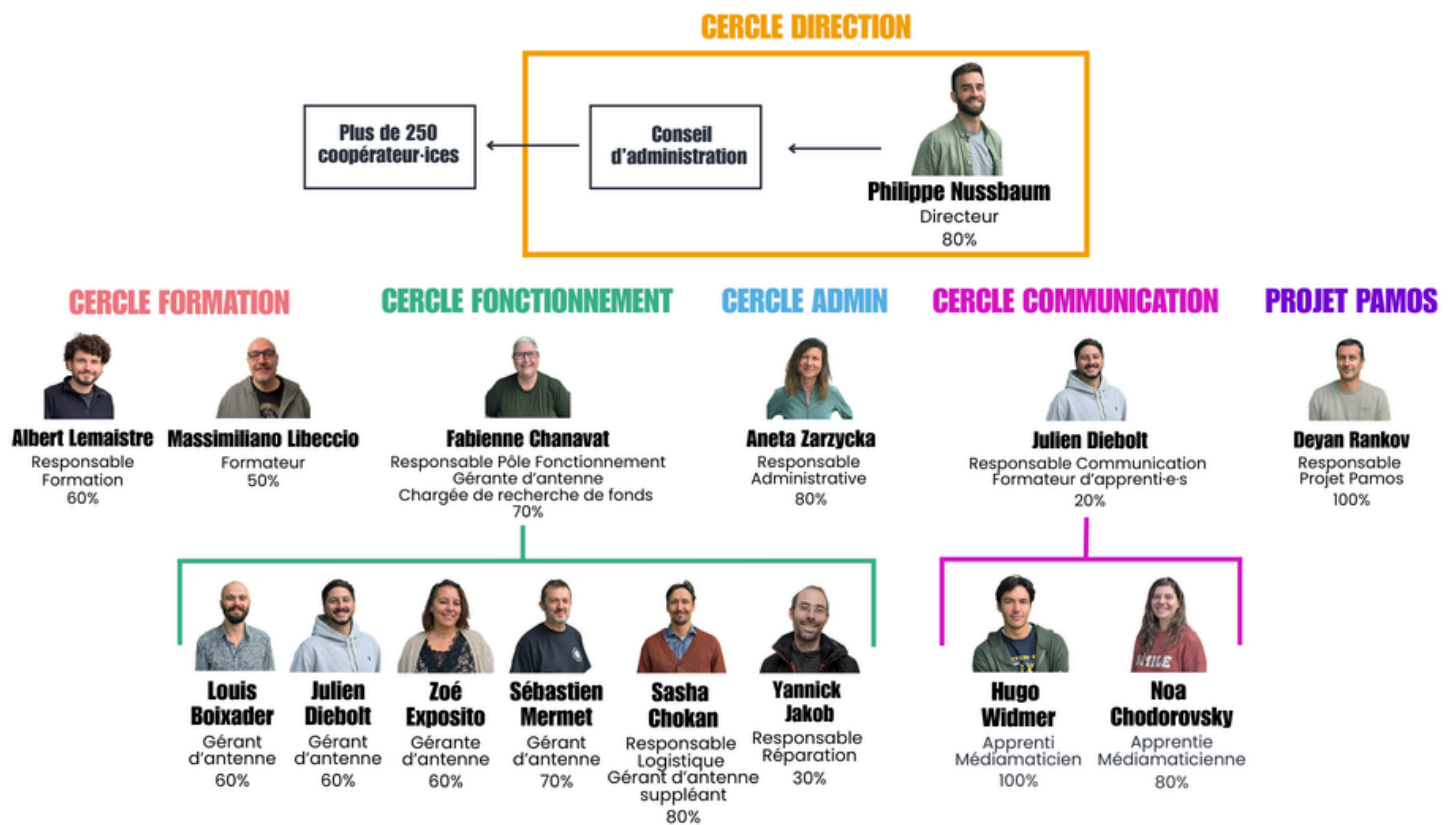
3

Organigramme : Équipe et conseil d'administration

L'équipe salariée

Aujourd'hui, quatorze personnes font vivre La Manivelle au quotidien : une équipe engagée et polyvalente, qui s'occupe à la fois des antennes, de l'accueil, de la logistique et des différents projets.

Au-delà de ces rôles, chacun-e contribue concrètement à faire exister un lieu ouvert, convivial et accessible. Un espace où l'on partage, où l'on s'entraide, et où l'on encourage une manière de consommer plus simple et plus durable, fidèle à l'esprit de La Manivelle.



Le conseil d'administration



MC Casal
Présidente



Xavier Baricault



David French



Thomas Guibentif



Arnaud Jolif



Sébastien Mermet



Vanessa Smets



Sandra Vetter Sloan

Le conseil d'administration de La Manivelle accompagne la coopérative dans ses orientations stratégiques et veille à sa bonne gouvernance. Par la diversité de ses expertises, il soutient l'équipe opérationnelle et contribue aux décisions clés, dans le respect des valeurs coopératives et de l'utilité publique portées par La Manivelle

4

Le cercle fonctionnement

Nos cinq antennes



L'équipe du fonctionnement est le moteur de notre bibliothèque. Sept personnes font tourner, au quotidien, l'activité de prêt de nos cinq antennes et pilotent toute la chaîne logistique, de la préparation des commandes aux transferts d'objets, jusqu'à la coordination de la maintenance et des réparations. Elles veillent aussi à la qualité et à la diversité du catalogue, en assurant les achats et la gestion des dons. Enfin, chaque responsable d'antenne encadre des personnes en insertion et/ou des bénévoles, et fait vibrer son lieu grâce à des activités ouvertes au public.



4

Le cercle fonctionnement

Nos cinq antennes



Charmilles - Le cœur battant de La Manivelle

Présente au sein de la Manufacture Collaborative (MACO), lieu de référence pour les initiatives associatives engagées dans l'économie circulaire à Genève, l'antenne des Charmilles, animée par Séb, constitue le poumon de La Manivelle. C'est ici que se trouve la plus grande collection d'objets de notre bibliothèque, ainsi que le plus grand nombre d'emprunteur·euse·s et de personnes en formation. En 2025, l'antenne a enregistré le volume d'emprunts le plus important du réseau, confirmant son rôle central dans la promotion d'une consommation plus responsable à Genève.

Véritable carrefour organisationnel, transit d'objets entre antennes, lieu de réunions, d'événements et de temps festifs, elle joue un rôle structurant dans la coordination du réseau. La présence de l'Atelier Réparation au sein même de la MACO renforce cette dynamique : de nombreux objets y sont diagnostiqués, remis en état puis réintégrés dans le circuit d'emprunt, prolongeant ainsi leur durée de vie.



Lancy - La Manivelle au coeur d'un espace de création et de partage

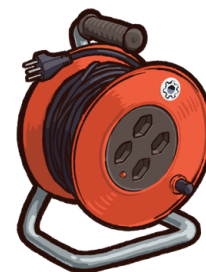
Ouverte en septembre 2024, l'antenne de Lancy est hébergée par la Ville au sein de l'Espace 62 aux Palettes. En 2025, Zoé, animatrice du lieu et gérante de l'antenne de La Manivelle a facilité le prêt de 2'200 objets et accompagné près de 500 emprunteur·euse·s. Elle a aussi animé cinq sessions de bricolage pour les 2-4 ans en lien avec une crèche voisine et des ateliers créatifs pour enfants lors de la Fête des Abeilles et des Trois Marchés, où elle a aussi tenu un stand La Manivelle pour présenter notre bibliothèque d'objets. L'espace a aussi régulièrement accueilli une permanence couture deux fois par mois et des ateliers de réparation de vélo. Le partenariat entre la Ville de Lancy et La Manivelle a permis de faire de ce lieu un véritable pôle d'échange et de lien intergénérationnel dans le quartier.



4

Le cercle fonctionnement

Nos cinq antennes



Meyrin – Un lieu de partage, de réparation et de lien communautaire

Depuis septembre 2024, notre collègue Louis anime avec passion l'antenne de Meyrin. En 2025, près de 400 visiteur·euse·s ont franchi ses portes et emprunté plus de 1'700 objets, une preuve vivante de l'engagement local pour une consommation plus responsable.

L'antenne s'est aussi transformée en scène d'activités dynamiques : ateliers de réparation d'objets du quotidien et de vélos, en partenariat avec Genève Roule et grâce au soutien de la Fondation du Casino Meyrin. Les événements de l'année ont suivi le rythme des saisons et des fêtes locales – de la Semaine de valorisation des déchets à Meyrin les Bains, en passant par la Fête des Vergers – renforçant ainsi les liens entre habitant·e·s, objets et commune.



Pâquis – Une antenne pleinement ancrée dans la vie du quartier

Implantée au cœur des Pâquis, l'antenne s'inscrit dans un quartier à la vie associative dense et dynamique. Elle s'y est rapidement intégrée, tissant des liens solides avec les habitant·e·s et les acteur·rice·s locaux, et est aujourd'hui reconnue comme un acteur à part entière de la vie de quartier.

En 2025, la fréquentation a nettement augmenté (+18 % de visiteurs, +13 % d'emprunts), portée par une demande croissante pour des solutions accessibles et durables.

Deux repair cafés, financés par la Ville de Genève, ont été organisés en juin et septembre sur la cour Royaume, en partenariat avec Genève Roule et L'Atelier Réparation. Ils ont permis d'offrir des réparations gratuites tout en renforçant la dynamique locale autour du réemploi.

L'antenne collabore étroitement avec l'ASP (Antenne sociale de proximité), consolidant son ancrage social, et soutient les structures associatives locales grâce à des prêts d'objets à prix abordables, facilitant la mise en œuvre de nombreux projets.



4

Le cercle fonctionnement

Nos cinq antennes



Thônex - Un espace ancré dans les Trois-Chêne, porté par une équipe engagée

L'antenne de Thônex existe depuis novembre 2023 et a emménagé dans ses nouveaux locaux au 150 rue de Genève en janvier 2025. Forte d'une communauté d'emprunteur·euse·s de plus de 540 personnes, elle a prêté plus de 3'400 objets et pris en charge une centaine d'appareils à réparer. La gérante, Fab — elle-même thônésienne — a fait vivre cet espace aux côtés de quatre bénévoles très engagé·e·s. L'antenne a aussi accueilli 4 ateliers didactiques en partenariat avec le Service de la durabilité de la Ville de Thônex, et a participé à quatre événements communaux, notamment en organisant un Repair Café en septembre lors de la Semaine de valorisation des déchets des Trois-Chêne. Finalement, une collaboration avec l'Association des parents d'élèves de Thônex a permis l'accueil d'écolier·ère·s dans le cadre d'une activité créative lors de la Semaine sans écran.

La logistique

En 2025, la fonction logistique a enregistré l'arrivée de Sasha à ce poste clé. D'origine ukrainienne, Sasha a d'abord rejoint La Manivelle comme bénévole, avant d'être formé en interne sur les tâches du fonctionnement et de la logistique tout en suivant des cours de français en parallèle. Cet accompagnement lui a permis de développer ses compétences et de s'inscrire durablement dans l'équipe, jusqu'à l'obtention d'un poste au sein de La Manivelle. Son évolution illustre notre engagement fort en faveur de l'insertion professionnelle et de la valorisation des parcours.

L'Atelier Réparation

La Manivelle collabore de deux manières avec l'association Atelier Réparation : pour la maintenance et la réparation des objets de son catalogue ainsi que pour la prise en charge, en antennes, d'objets à réparer pour le grand public. En 2025, la petite équipe de l'Atelier Réparation, encadrée par Yannick, a diagnostiqué plus de 1'000 objets, dont 317 de notre catalogue. Avec un taux de réparation de 82 %, ce sont 820 objets qui ont été sauvés de la décharge, dont 260 qui ont pu être remis en prêt via notre catalogue. Nous avons aussi co-organisé 19 repair cafés qui ont permis de donner une seconde vie à 116 objets en tous genres.



5

Le cercle formation



Basé à la MACO, le Cercle Formation piloté par Albert constitue le pôle d'insertion professionnelle de La Manivelle. Il accompagne des personnes aux profils variés vers une reprise de rythme et la construction d'un projet professionnel, grâce à une immersion concrète dans les métiers de notre coopérative : logistique, accueil, administration, réparation ou communication. Deux encadrant-e-s formation et des référent-e-s métier assurent un suivi de proximité, directement en situation de travail.

L'année 2025 a marqué une étape structurante : réorganisation du cercle, mise en place de nouvelles procédures de suivi, engagement d'un formateur terrain et lancement d'un projet d'inclusion de genre avec plusieurs interventions auprès des personnes accompagnées et des des employé-e-s. Une mesure pilote innovante visant à former des bénéficiaires à des métiers de demain a également été déployée avec l'Hospice général et l'Atelier Réparation, accompagnée d'un soutien du Département de la Cohésion Sociale du Canton de Genève. Le réseau de partenaires s'est quant à lui renforcé avec l'arrivée de : Qualife, OFPC, HES, Filinéa, Thrive.

Au total, 39 personnes ont été accompagnées, représentant 1'560 heures de formation. Les parcours ont mené à 10 % de retours à l'emploi, 30 % de reprise d'une formation professionnelle, 40 % de réorientations et 20 % de prolongations. Les personnes en formation, âgées de 16 à 58 ans, ont pu reprendre confiance, retrouver un rythme stable, développer des compétences techniques et professionnelles, clarifier leur projet et, pour certaines, accéder à un emploi ou à une formation qualifiante.

6

Le cercle communication



Le cercle communication porte la voix et les valeurs de La Manivelle : partage, accessibilité et consommation responsable. Coordonné par Julien, responsable communication, il réunit deux apprenti-e-s en médiamatique, Hugo et Noa, ainsi que Childeric, stagiaire en 2025 et qui espère démarrer un apprentissage avec nous en 2026.

Au quotidien, le cercle développe les contenus pour les réseaux sociaux, conçoit les supports (signalétique, flyers, affiches, newsletters) et assure la mise à jour du site internet. Il met en avant les divers partenariats et représente La Manivelle lors d'événements comme Alternatiba ou Les Automnales.

La transmission fait également partie intégrante de sa mission, à travers l'accueil et l'accompagnement de personnes en stage en médiamatique pour faire découvrir les métiers de la communication.

7

Projets parallèles

PAMOS



Porté par Deyan, le projet PAMOS (Plateforme de mutualisation des objets et accessoires des arts de la scène) a poursuivi son déploiement en 2025 en consolidant son rôle d'outil mutualisé au service des acteurs culturels genevois. Le projet permet aux institutions, compagnies et structures culturelles partenaires de la Comédie ou de la faïtière TIGRE, d'accéder à du matériel scénographique partagé, favorisant la réduction des achats, la mutualisation des ressources et une utilisation plus sobre des équipements. Dès 2026, PAMOS s'ouvrira à l'ensemble des institutions culturelles subventionnées, renforçant ainsi son ancrage dans les politiques publiques et son rôle de levier d'économie circulaire dans le secteur culturel.



Accompagnement à la mutualisation

La Manivelle contribue activement à la réplication du modèle de bibliothèque d'objets en accompagnant des initiatives similaires. À Genève, elle soutient notamment l'Objethèque de Saint-Mathieu à Bernex, en partageant son expérience technique et opérationnelle. Elle est également sollicitée en France, à Dijon, Cran-Gevrier et en Haute-Gironde, où elle apporte conseils pratiques et retours d'expériences afin de favoriser le développement de projets locaux d'économie circulaire.



Casiers connectés

Le projet pilote de casier connecté, mené en collaboration avec la régie Grange, a permis à La Manivelle d'expérimenter une nouvelle forme d'accès de proximité à la bibliothèque d'objets, directement au sein d'un immeuble d'habitation. Ce dispositif, composé d'une sélection d'objets du quotidien accessibles en libre-service pour les résident-es, visait à tester l'usage, l'appropriation et la pertinence d'un modèle décentralisé. Cette phase pilote a permis de tirer des enseignements concrets sur les besoins des habitant-es, les conditions techniques nécessaires et les perspectives de déploiement futur dans des quartiers plus denses ou via de nouveaux partenariats.

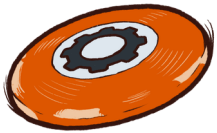


8

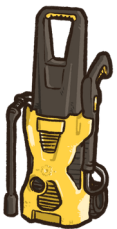
Remerciements



Au fil de l'année, La Manivelle a pu compter sur l'engagement et la confiance d'un large écosystème de partenaires issus de milieux variés. Communes et villes genevoises, fondations privées, entreprises, associations locales, institutions publiques et acteurs de l'économie sociale et solidaire contribuent, chacun-e à leur manière, au développement et à la pérennisation de la bibliothèque d'objets et des activités qu'elle déploie. Cette diversité de collaborations reflète la dimension collective de la bibliothèque d'objets et souligne combien la transition vers des modèles de consommation plus sobres repose sur une dynamique de coopération territoriale forte.



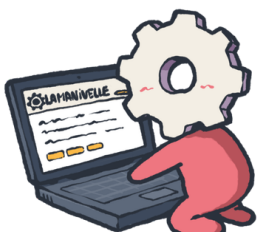
L'année 2025 a confirmé la solidité et la pertinence du modèle de La Manivelle dans un contexte exigeant. Le maintien de cinq antennes, le développement des activités et l'accompagnement des personnes en formation n'auraient pas été possibles sans un engagement collectif fort. Nous remercions chaleureusement les équipes, les bénévoles, les personnes en formation ainsi que les membres du conseil d'administration pour leur engagement.



Notre reconnaissance va à l'ensemble de nos partenaires, dont le soutien financier, opérationnel et stratégique est déterminant : Après-GE, Atelier Réparation (Yannick), Fondation Domaine de Villette, Fondation Gelbert, HES-SO, l'Hospice général, Loterie Romande, MACO, Régie Naef, Fondation Pier-Luigi Giovannini, Fondation Qualife, Raiffeisen, Fondation Sandoz, SIG - éco21, Travail Plus (Croix-Rouge genevoise), Ville de Carouge, Ville de Genève, Ville de Lancy, Ville de Meyrin, Ville d'Onex, Ville de Thônex, Fondation Leenaards, Locali et Régie Grange.



Nous remercions également les communes partenaires — Aire-la-Ville, Avusy, Bernex, Cartigny, Chêne-Bourg, Collonge-Bellerive, Confignon, Grand-Saconnex, Meinier, Presinge, Puplinge, Russin, Versoix et Veyrier — pour leur confiance et leur engagement à nos côtés.



Documents utiles du rapport d'activité 2025 :

- Statuts
- Comptes 2025
- Revue de presse 2025

Retrouvez tous ces documents sur notre site internet www.manivelle.ch

